

# Radio Receiver Fjärrmottagare Trådløs modtager Radiomottager Radiovastaanotin

## BDF140-1-A

(Bi-directional 868 MHz)  
(Dubbelriktad 868 MHz)  
(Tovejs 868 MHz)  
(Bidireksjonal 868 MHz)  
(Kaksisuuntainen 868 MHz)

Operating Instructions  
Användaranvisning  
Betjeningsvejledning  
Bruksanvisning  
Käyttöohje

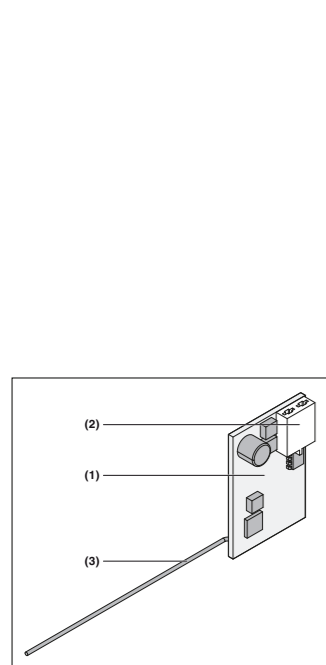


Fig. 1

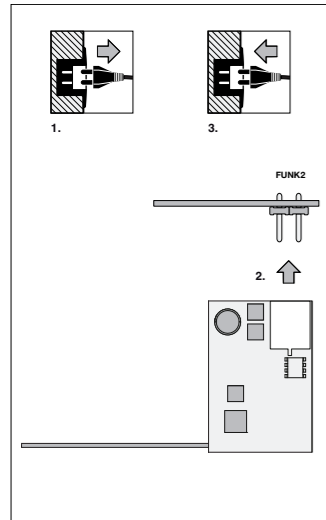


Fig. 2

## 1 General instructions

- Read and follow these instructions carefully! They provide you with important information for the safe operation of your receiver.
- Also observe the safety instructions for operating the operator and door.
- Be sure to keep these instructions in a safe place so that you can easily perform extensions and changes on your receiver.
- The opening of remote-control door systems may only be passed through once the door is resting in the OPEN end-of-travel position.
- The remote control must be operated within eyesight of the door.
- Only use original components when putting the remote control into service.
- If the remote control is to be used with operators and controllers from other manufacturers, this combination must be tested by a qualified electrician in advance.
- Observe local safety requirements, especially when working on the mains supply (230 V AC).
- Have a qualified electrician perform all work on the mains supply. Observe local safety requirements, especially when working on the 230 V AC power supply.
- Local conditions and obstructions may affect the useful range of the remote control.
- If several receivers are needed, install them as far apart as possible.
- Moisture can impair function. For this reason, only insert leads at the points stipulated by the factory.
- When used at the same time, mobile phones (only GSM 900) can affect the range of the radio remote control.

### 1.1 Intended use

The radio receiver is only designed to control garage door operators and may not be used to control other devices or machines.

Other types of application are prohibited. The manufacturer is not liable for damages caused by improper use or incorrect operation.

## 2 Device description

### 2.1 Receiver BDF140-1-A (fig. 1)

(only suitable for GA203-GA404)

- Receiver
- Antenna
- Plug contact

## 3 Before operation

### 3.1 Connecting the receiver to the operator (fig. 2)

⚠ ATTENTION
Only plug in the radio receiver when the power supply is interrupted. Non-compliance may lead to malfunctions or destruction of the receiver.

- Unplug the power cable of the garage door operator and wait approx. 10 seconds.
- Plug the receiver into the 2-pin plug connection (**FUNK2**) on control MS550.
- Plug in the power cable of the garage door operator.

## 4 Operation

⚠ WARNING
<b>Danger of injury due to triggered door travel!</b> Assigning and copying a function may trigger door travel. Persons or objects may be trapped by the lowering door. <ul style="list-style-type: none"> <li>Make sure that no persons or objects are located within the door's area of travel.</li> <li>Always assign and copy functions while standing in the garage.</li> </ul>

### 4.1 Assigning a button function

The radio receiver has four channels for controlling four functions. Before you can use the hand transmitter(s), you must assign the desired function in the radio receiver to a button on the hand transmitter. You can find a description in the garage door operator operating instructions.

#### Note:

There must be a distance of at least 1 m between the transmitter and the receiver when assigning a button function.

## 1 Allmänna anvisningar

- Läs noga igenom denna bruksanvisning och följ alla anvisningar! Den innehåller viktig information om hur du använder mottagaren på ett säkert sätt.
- Följ dessutom säkerhetsanvisningarna för drift av maskineriet och porten.
- Förvara denna bruksanvisning säkert, så att du enkelt kan bygga ut och ändra din mottagare.
- Man får inte gå eller köra genom portöppningen i fjärrstyrda portsystem förrän portbladet står stilla i läget Port öppen.
- För att använda fjärrstyrningen måste man kunna se porten.
- Använd endast originaldelar vid idrifttagning av fjärrstyrningen.
- Om fjärrstyrningen ska kombineras med maskineriet och styrsystem från andra tillverkare, måste de först kontrolleras av en behörig elektriker.
- Följ de nationella skyddsbestämmelserna, i synnerhet vid arbeten på elnätet (230 V AC).
- Alla arbeten på elnätet ska utföras av en behörig elektriker. De nationella skyddsbestämmelserna ska följas, i synnerhet för 230 V AC-försörjningen.
- Lokala sakförhållanden och hinder kan påverka fjärrstyrningens räckvidd.
- Om flera mottagare behövs, ska mottagarna monteras så långt från varandra som möjligt.
- Fukt i höjlet kan påverka funktionen. Därför ska kablarna bara dras in på de avsedda ställena.
- Mobiltelefoner (endast GSM 900) kan påverka radiofjärrstyrningens räckvidd om de används samtidigt.

### 1.1 Korrekt användning

Fjärrmottagaren är endast avsedd för styrning av garageportmaskineriet och får inte användas för styrning av andra enheter eller maskiner.

Andra användningsområden är inte tillåtna. Tillverkaren fransäger sig ansvar för skador som uppstår till följd av ej avsett bruk eller felaktig användning.

## 2 Beskrivning av enheten

### 2.1 Mottagare BDF140-1-A (fig. 1)

(endast lämplig för GA203-GA404)

- Mottagare
- Antenn
- Stickkontakt

## 3 Före idrifttagning

### 3.1 Ansluta mottagaren till maskineriet (fig. 2)

⚠ OBS!
Fjärrmottagaren får endast anslutas när spänningsförsörjningen är bruten. Om man inte rättar sig efter detta, kan det leda till funktionsstörningar eller till att mottagaren förstörs.

- Dra ur nätkontakten till garageportmaskineriet och vänta i ca 10 sekunder.
- Anslut mottagaren till den 2-poliga kontaktanslutningen (**FUNK2**) i styrsystemet MS550.
- Sätt i nätkontakten till garageportmaskineriet igen.

## 4 Manövrering

⚠ VARNING
<b>Risk för skador på grund av oavsiktlig portrörelse!</b> När en funktion tilldelas eller kopieras kan en portrörelse utlösas oavsiktligt. Då kan personer eller föremål hamna i kläm under porten. <ul style="list-style-type: none"> <li>Se till att personer eller föremål inte förekommer inom portens rörelseområde.</li> <li>Stå alltid i garaget när funktioner ska tilldelas eller kopieras.</li> </ul>

### 4.1 Tilldela en knappfunktion

Fjärrmottagaren har fyra kanaler för styrning av fyra funktioner. Innan du kan använda fjärrkontrollen/-erna, måste du först tilldela en knapp på fjärrkontrollen till önskad funktion i fjärrmottagaren. I användaranvisningen till garageportmaskineriet står hur du ska göra detta.

#### Anmärkning:

Avståndet mellan sändaren och mottagaren måste vara minst 1 m när en knappfunktion tilldelas.

## 1 Generelle anvisninger

- Læs og overhold denne vejledning! Den indeholder vigtige oplysninger om sikker drift af modtageren.
- Overhold desuden sikkerhedsanvisningerne for driften af åbneren og porten.
- Opbevar vejledningen omhyggeligt, så du uden problemer kan gennemføre udvidelser af modtageren og ændringer.
- Der må først køres eller gås igennem åbninger i fjernstyrede portanlæg, når portfløjen befinder sig i yderstillingen OP.
- Brugen af fjernstyringen skal ske med udsyn til porten.
- Brug udelukkende originale dele til ibrugtagningen af fjernstyringen.
- Hvis fjernstyringen kombineres med åbner og styringer fra andre producenter, skal kombinationen kontrolleres af en fagmand inden ibrugtagningen.
- Overhold de lokale sikkerhedsbestemmelser, især ved arbejde, som vedr. strømmettet (230 V AC).
- Arbejde, som vedr. strømmettet, skal udføres af en elektriker. Overhold de lokale sikkerhedsbestemmelser, især ved 230 V AC spændingsforsyning.
- De lokale forhold og forhindringer på stedet kan påvirke fjernstyringens rækkevidde.
- Hvis der er brug for flere modtagere, skal de monteres med størst mulig afstand til hinanden.
- Indtrængende fugt kan indskrænke funktionsdygtigheden. Ledningerne må derfor kun trækkes til stederne, der er angivet fra fabrikkens side.
- Mobiltelefoner (kun GSM 900) kan påvirke rækkevidden af den trådløse fjernstyring, hvis de bruges samtidig med fjernstyringen.

### 1.1 Tilsigtet anvendelse

Den trådløse modtager er udelukkende beregnet til styring af garageport-åbner og må ikke bruges til styring af andre apparater eller maskiner.

Andre former for anvendelse er ikke tilladt. Producenten hæfter ikke for skader, der opstår som følge af overskridelse af den tilsigtede anvendelse eller pga. forkert betjening.

## 2 Beskrivelse af apparatet

### 2.1 Modtager BDF140-1-A (fig. 1)

(kun egnet til GA203-GA404)

- Modtager
- Antenne
- Stikkontakt

## 3 Før driften

### 3.1 Tilslutning af modtageren på åbneren (fig. 2)

⚠ BEMÆRK
Tilslut kun den trådløse modtager med frakoblet spændingsforsyning. Tilsidesættelse af denne anvisning kan føre til funktionsfejl eller ødelæggelse af modtageren.

- Træk åbnerens netstik ud og vent i ca. 10 sek.
- Sæt modtageren på den 2-polede stiktilslutning (**FUNK2**) på styringen MS550.
- Sæt åbnerens netstik i igen.

## 4 Betjening

⚠ ADVARSEL
<b>Fare for kvæstelser på grund af en tilsigtet aktivering af en port!</b> Tilordning og kopiering af en funktion kan føre til en tilsigtet aktivering af porten. Personer og genstande kan komme i klemme. <ul style="list-style-type: none"> <li>Vær opmærksom på, at der hverken befinder sig personer eller genstande i nærheden af porten.</li> <li>Gennemfør altid tilordningen og kopieringen inde i garagen.</li> </ul>

### 4.1 Tilordning af en knappfunktion

Den trådløse modtager har fire kanaler til styring af fire funktioner. Inden du kan bruge håndsenderen /håndsenderne, skal den ønskede funktion i den trådløse modtager først tilordnes til knappen på håndsenderen. I betjeningsvejledningen til åbneren er der en beskrivelse af dette.

#### OBS:

Afstanden mellem senderen og modtageren skal være min. 1 m ved tilordning af en knappfunktion.

## 1 Generelle henvisninger

- Les og følg denne veiledningen! Den gir deg viktige opplysninger for sikker drift av mottageren din.
- Følg også sikkerhetsanvisningene for driften av drivmotoren og porten.
- Oppbevar denne bruksanvisningen på et trygt sted slik at du kan gjennomføre utvidelser og endringer av mottageren din uten problemer.
- Portåpning av fjernstyrte portanlegg kan først blir kjørt gjennom / gått i gjennom når portvingen befinner seg i portstilling **ÅPEN**.
- Bruken av fjernstyring får bare bli gjort ved siktkontakt til porten.
- Bruk utelukkende originaldeler når du setter fjernstyringen i drift.
- Dersom fjernstyringen skal bli kombinert med driv og styringer fra andre fabrikater, må dette på forhånd bli vurdert av en elektriker.
- Følg de lokale beskyttelsesforskriftene, spesielt ved arbeider med strømmettet (230 V AC).
- La alle arbeider med strømmettet bli utført av en elektriker. De stedlige beskyttelsesforskriftene må følges, spesielt ved 230 V AC strømforsyning.
- Stedlige forhold og hindringer, kan ha innflytelse på rekkevidden av fjernstyringen.
- Trenges flere mottagere, bør mottagerne bli montert lengst mulig vekk fra hverandre.
- Inntrengende fuktighet kan påvirke funksjonsevnen til mottageren. Ledningene må derfor bare legges på de steder som er angitt fra fabrikanten.
- Mobiltelefonr (bare GSM 900) kan påvirke rekkevidden av fjernstyringen hvis disse benyttes samtidig med fjernstyringen.

### 1.1 Formålsbestemt anvendelse

Radiomottageren er kun tenkt for styring av garasjeportdriv og får ikke bli brukt for styring av andre apparater ellr maskiner.

Andre anvendingsarter er ikke tillatt. Fabrikanten er ikke ansvarlig for skader som er forårsaket av ikke- formålsbestemt anvendelse eller gal betjening.

## 2 Apparatbeskrivelse

### 2.1 Mottager BDF140-1-A (fig. 1)

(Bare egnet for GA203-GA404)

- Mottager
- Antenne
- Stikkontakt

## 3 Før driften

### 3.1 Mottagertilkobling til drivmotor (fig. 2)

⚠ NB
Koble til radiomottageren kun ved avslått strømforsyning! Ved ikke å følge denne anvisningen kan dette føre til funksjonsforstyrrelser eller ødeleggelse av radiomottageren.

- Dra ut nettstrømsstikkkontakten og vent i ca. 10 sek.
- Stikk mottagerkontakten inn i den 2-polete stikkontaktkoblingen (**FUNK2**) på styringen MS550.
- Stikk nettstrømsstikkkontakten for garasje drivmotoren inn i stopplet igjen.

## 4 Betjening

⚠ ADVARSEL
<b>Fare for legemsskader ved tilfeldig utløsning av portgjennomkjøringfunksjonen!</b> Tilvisning eller kopiering av en funksjon kan føre til en tilfeldig utløsning av portgjennomkjøringfunksjonen. Herved kan personer eller gjenstander bli innklemt av innfærende port. <ul style="list-style-type: none"> <li>Pass på at ingen personer eller gjenstander befinner seg innenfor portens bevegelsesrekkevidde.</li> <li>Utfør alltid tilvisninger og kopiering av funksjoner i garasjen.</li> </ul>

### 4.1 Anvisning av en tastfunksjon

Radiomottakeren har fire kanaler for styring av fire funksjoner. Før du kan bruke håndsenderen, må du anvise den ønskede funksjonen for håndsendertasten i radiomottageren. Beskrivelsen for dette finner du i betjeningsveiledningen for garasje drivenlegget.

#### MERK:

Avstanden mellom senderen og mottageren må være, når en tastfunksjon anvises, minst 1 m.

## 1 Yleisiä ohjeita

- Lue tämä käyttöohje ja noudata sen ohjeita! Se sisältää vastaanottimen turvallista käyttöä koskevia tärkeitä ohjeita.
- Noudata lisäksi käyttölaitteen ja oven käyttöä koskevia turvaohjeita.
- Säilytä tämä ohje huolellisesti, jotta vastaanottimen laajennusten ja muutosten teko sujuu ongelmitta.
- Kauko-ohjattujen avointen ovilaitteistojen läpi saa ajaa / kulkea vasta kun ovilehti on pysähtynyt asentoon Ovi-auki.
- Kauko-ohjausta saa käyttää vain, kun oveen on suora näköetäisyys.
- Kauko-ohjauksen käyttöönottosa saa käyttää ainoastaan alkuperäisen tuottajan osia.
- Mikäli kauko-ohjaus on tarkoitus yhdistää muiden valmistajien käyttölaitteisiin ja ohjauksiin, yhdistelmä on annettava ennen käyttöönottoa sähköalan ammattilaisen tarkastettavaksi.
- Noudata paikallisia suojamääräyksiä, erityisesti virtaverkkoon kohdistuvissa töissä (230 V AC).
- Anna kaikki virtaverkkoon kohdistuvat työt sähköalan ammattilaisen suoritettaviksi. Paikallisia suojamääräyksiä on noudatettava, erityisesti koskien 230 V AC -jännitteensyöttöä.
- Paikalliset olosuhteet ja esteet voivat heikentää kauko-ohjauksen kantamaa.
- Mikäli tarvitaan useita vastaanottimia, vastaanottimet tulee asentaa mahdollisimman kauas toisistaan.
- Sisäänpääsevä kosteus voi vaikuttaa toimintaan. Johdot saa siksi työntää sisään vain tehtaalta merkityistä kohdista.
- Matkapuhelinten (vain GSM 900) samanaikainen käyttö voi vaikuttaa radio-ohjatun kauko-ohjauksen kantamaan.

### 1.1 Määräysten mukainen käyttö

Radiovastaanotin on tarkoitettu ainoastaan autotallien käyttölaitteiden ohjaamiseen eikä sitä saa käyttää muiden laitteiden tai koneiden ohjaamiseen.

Muut käytettävät eivät ole sallittuja. Valmistaja ei vastaa vaurioista, jotka aiheutuvat määräysten vastaisesta tai väärästä käytöstä.

## 2 Laitekuvas

### 2.1 Vastaanotin BDF140-1-A (fig. 1)

(soveltuu vain mallille GA203-GA404)

- Vastaanotin
- Antenni
- Pistokosketin

## 3 Ennen käyttöä

### 3.1 Vastaanottimen liitäntä käyttölaitteeseen (fig. 2)

⚠ HUOMIO
Radiovastaanottimen saa liittää vain jännitteensyötön ollessa katkaistuna. Ohjeiden noudattamatta jättäminen voi aiheuttaa toimintahäiriöitä tai tuhot vastaanottimen.

- Irrota autotallin käyttölaitteen verkkopistoke pistorasiasta ja odota n. 10 sekuntia.
- Kiinnitä vastaanotin MS 550 -ohjauksen kaksinapaiseen pistoliitäntään (**FUNK2**).
- Liitä autotallin käyttölaitteen verkkopistoke takaisin pistorasiaan.

## 4 Käyttö

⚠ VAROITUS
<b>Vahingossa laukaistun oven liikkeen aiheuttama loukkaantumisvaara!</b> Toiminnon kohdistaminen ja kopiointi voi aiheuttaa oven tahattoman liikkeen. Henkilöt tai esineet voivat jäädä puristuksiin liikkuvan oven väliin. <ul style="list-style-type: none"> <li>Varmista, ettei oven liikealueella ole henkilöitä tai esineitä.</li> <li>Toiminnot on aina kohdistettava ja kopioitava autotallissa.</li> </ul>

### 4.1 Painiketoiminnon kohdistaminen

Radiovastaanottimessa on neljä kanavaa neljän toiminnon ohjaamiseen. Ennen kuin käsilähetintä / käsilähettimiä voi käyttää, radiovastaanottimen toiminnolle on ensin kohdistettava käsilähettimen painike. Kohdistaminen kuvataan autotallin käyttölaitteen käyttöohjeessa.

#### Ohje:

Lähettimen ja vastaanottimen välisen etäisyyden on oltava painiketoimintoa kohdistettaessa vähintään 1 m.

## 5 Disposal



Electrical and electronic devices, as well as batteries, may not be disposed of in household rubbish, but must be returned to the appropriate recycling facilities.

## 6 Technical data and additional information

Permissible ambient temperature	-20 °C to +60 °C
Max. memory spaces	120 transmission codes
Bi-directional frequency	868.15 MHz
Fixed code frequency	868.3 MHz

## 5 Avfallshantering



Elektrisk och elektronisk utrustning samt batterier får inte slängas tillsammans med hushålls- och restavfall, utan måste lämnas till en särskild återvinningsstation.

## 6 Tekniska data och ytterligare information

Tillåten omgivningstemperatur	-20 °C till +60 °C
Max. minnespositioner	120 sändarkoder
Frekvens dubbelriktat	868,15 MHz
Frekvens fast kod	868,3 MHz

## 5 Bortskaffelse



Elektriske og elektroniske apparater samt batterier må ikke bortskaffes sammen med husholdningsaffaldet, men skal i stedet for afleveres til dertil indrettede samlesteder.

## 6 Tekniske data og supplerende informationer

Tilladt omgivelsestemperatur	-20 °C til +60 °C
Maks. antal hukommelsespladser	120 sendekoder
Frekvens tovejs	868,15 MHz
Frekvens fast kode	868,3 MHz

## 5 Avhending



Elektro- og elektronikk-apparater og batterier får ikke bli deponert som husholdnings eller restavfall, men må deponeres på særskilte mottager- og samlesteder.

## 6 Tekniske data og tilleggsopplysninger

Tillatt omgivelsestemperatur	-20 °C til +60 °C
Maks. lasteplasser	120 sendekoder
Bidireksjonal frekvens	868,15 MHz
Fastkodefrekvens	868,3 MHz

## 5 Hävittäminen



Sähkö- ja elektroniikkalaitteita tai paristoja ei saa hävittää kotitalousjätteiden seassa, vaan ne on luovutettava niille tarkoitettuun vastaanotto- ja keräyspisteeseen.

## 6 Tekniset tiedot ja lisätiedot

Sallittu ympäristön lämpötila	-20 °C – +60 °C
Muistipaikkojen enimmäismäärä	120 lähetinkoodia
Taajuus, kaksisuuntainen	868,15 MHz
Kiinteän koodin taajuus	868,3 MHz

## EC Declaration of Conformity

The version of the wireless receiver BDF140-1-A put into circulation by us complies with the relevant fundamental requirements of the Radio Equipment Directive (RED) 2014/53/EU due to its design and construction.

Applied standards: EN 300 220-1, EN 300 220-3  
EN 301 489-1, EN 301 489-3

Rottenburg, 12.09.2017

Frank Kiefer, Managing Director

Manufacturer:  
Bernern Torantriebe KG,  
Graf-Bentzel-Straße 68,  
D-72108 Rottenburg

## EG-försäkran om överensstämmelse

Fjärrmottagaren BDF140-1-A uppfyller, genom sin konstruktion och sin tillverkning, i det av oss använda utförandet gällande grundläggande krav i direktivet om radioutrustning (RED) 2014/53/EU

Tillämpade normer: EN 300 220-1, EN 300 220-3  
EN 301 489-1, EN 301 489-3

Rottenburg, 2017-09-12

Frank Kiefer, vd

Tillverkare:  
Bernern Torantriebe KG,  
Graf-Bentzel-Straße 68,  
D-72108 Rottenburg

## EF-overensstemmelseserklæring

De trådløse modtagere BDF140-1-A overholder på baggrund af design og produktion samt i den udførelse, vi tilbyder på markedet, de gældende principielle krav, der findes i direktivet Radio Equipment Directive (RED) 2014/53/EU.

Anvendte standarder: EN 300 220-1, EN 300 220-3  
EN 301 489-1, EN 301 489-3

Rottenburg, 12.09.2017

Frank Kiefer, direktør

Producent:  
Bernern Torantriebe KG,  
Graf-Bentzel-Straße 68,  
D-72108 Rottenburg

## EU-konformitetserklæring

På grunn av dens konsepsjon og konstruksjon og den utførelsen som vi har brakt på markedet tilsvarer radiomottageren BDF140-1-A de gjeldende grunnleggende kravene i direktivet Radio Equipment Directive (RED) 2014/53/EU.

Anvendte normer: EN 300 220-1, EN 300 220-3  
EN 301 489-1, EN 301 489-3

Rottenburg, 12.09.2017

Frank Kiefer, direktør

Fabrikant:  
Bernern Torantriebe KG,  
Graf-Bentzel-Straße 68,  
D-72108 Rottenburg

## EY-vaatimustenmukaisuusvakuutus

Radiovastaanottimet BDF140-1-A markkinoille saattamamme versio täyttää suunnittelunsa ja mallinsa osalta voimassa olevat radiolaitedirektiivin (RED) 2014/53/EU vaatimukset.

Sovelletut standardit: EN 300 220-1, EN 300 220-3  
EN 301 489-1, EN 301 489-3

Rottenburg, 12.09.2017

Frank Kiefer, toimitusjohtaja

Valmistaja:  
Bernern Torantriebe KG,  
Graf-Bentzel-Straße 68,  
D-72108 Rottenburg